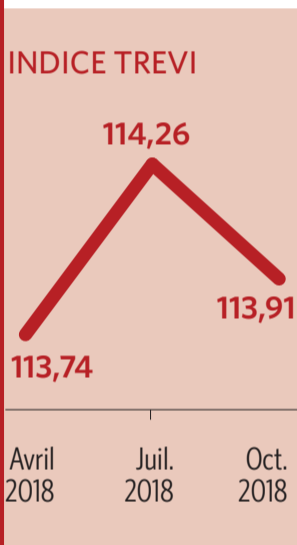
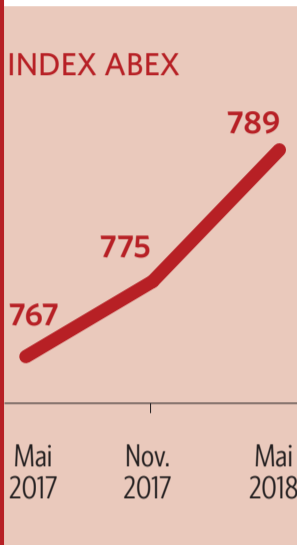
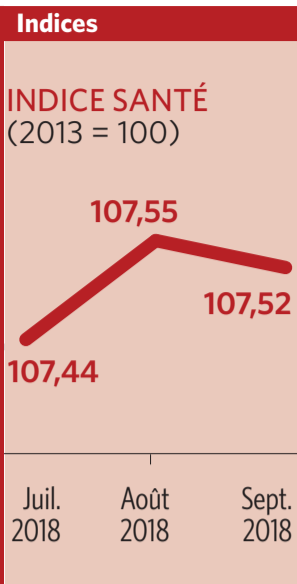


▲ Matériaux

Indices et taux



**Les taux hypothécaires**

Les taux les plus bas avec conditions (\*) (assurance-vie et incendie, compte à vue...) ou sans.  
Mensualités pour 100.000 €

Taux variables sur 20 ans	1-1-1, quotité <= 80 %	1,45 %
Mensualité : 479,81 € (*)	Argenta	
3-3-3, quotité <= 80 %	1,60 %	
Mensualité : 486,62 € (*)	Argenta	
5-5-5, quotité <= 80 %	1,75 %	
Mensualité : 493,48 € (*)	Bpost B.	
10-5-5, quotité <= 80 %	2,00 %	
Mensualité : 505,03 € (*)	Fed. Ass.	
15-5-5, quotité <= 80 %	2,30 %	
Mensualité : 519,06 € (*)	Argenta	
20-5-5, quotité <= 80 %	2,45 %	
Mensualité : 444,74 € (*)	Argenta	

**Taux fixes**

10 ans, quotité <= 80 %	1,25 %
Mensualité : 886,62 € (*)	Keytrade b.
15 ans, quotité <= 80 %	1,51 %
Mensualité : 620,73 € (*)	Keytrade b.
20 ans, quotité <= 80 %	1,68 %
Mensualité : 490,27 € (*)	Keytrade b.
25 ans, quotité <= 80 %	1,84 %
Mensualité : 415,37 € (*)	Keytrade b.
30 ans, quotité <= 80 %	3,15 %
Mensualité : 427,31 €	CPH

Conditions et détails [guide-epargne...](#)

LE SOIR - 18.10.18

**LE SOIR**

**lesoirimmo**

Editeur responsable  
**Patrick Hurbain**  
Rue Royale, 100  
1000 Bruxelles

Responsable du supplément  
**Paolo Leonardi**  
02-225.54.92  
02-225.59.14 ou 10 (fax)  
redaction.immo@lesoir.be

Publicité  
**Barbara Pantano**  
02-225.55.84  
02-225.59.33 (fax)

# Isolants naturels, l'incontournable réalité

- Payer un peu plus cher pour respecter l'environnement et veiller à sa santé.
- C'est ce que propose de faire aujourd'hui la gamme, toujours plus vaste, des isolants naturels.

**V**ous l'aurez certainement remarqué : l'automne est arrivé (même si on peut se poser la question au vu de la météo de ces derniers jours...), ce qui veut dire que... l'hiver n'est plus très loin. Le moment est donc venu, si vous ne l'avez déjà fait, d'isoler votre maison, ou des parties de celle-ci, pour éviter les déperditions de chaleur.

Vaste domaine que celui de l'isolation qui, comme beaucoup d'autres, a connu une évolution marquante au cours des quinze dernières années, voire plus. Nous avons voulu faire le point sur les isolants naturels, vu que cette catégorie de produits est devenue cruciale pour la sauvegarde de la planète.

Hubert sauvage est architecte. Il a fondé son bureau *Architecte et Nature* à Temploux, dans le Namurois. Il est également vice-président du cluster Eco-construction en Wallonie, une organisation qui regroupe quelque 270 experts et professionnels actifs dans l'éco-construction.

L'isolation classique, il a baigné dedans quand il était jeune. Mais quand est venu le moment de construire sa maison, il y a de cela très longtemps, Hubert Sauvage dit avoir pensé à sa santé. « *A l'époque, j'utilisais essentiellement de la laine de roche ou de verre ainsi que du polyuréthane, des matériaux face auxquels on se sent mal, se souvient-il ainsi. Le polyuréthane produit notamment un dégagement nocif en cas de feu. Je me suis alors intéressé de près aux isolants naturels.* »

De fil en aiguille, notre interlocuteur s'informe sur ce qui existe en matière d'isolation naturelle, et notamment à l'étranger. « *Je suis allé en Suisse, en Allemagne et en Autriche pour visiter des usines et voir comment on fabriquait les nouveaux produits qui étaient apparus sur le marché, dit-il. J'ai suivi également des formations données à l'époque par "Nature et Progrès". Aujourd'hui, je n'utilise quasiment plus que les isolants naturels.* »



Isoler sa maison, un mal ô combien nécessaire. Choisir les bons isolants est fondamental. © D.R.

Il n'y a que pour combattre l'eau et l'humidité que l'architecte s'autorise encore quelques écarts... forcés. « *L'isolant doit rester le plus au sec possible sinon il n'isole plus, explique-t-il à ce sujet. Pour ce faire, je travaille beaucoup avec du verre cellulaire. Malheureusement, c'est un matériau très énergivore. Sinon, il y a aussi la laine de mouton ou le liège mais ce dernier est très cher et peu disponible chez nous.* »

**« Aujourd'hui, j'ai même des clients qui veulent des maisons entièrement construites en ballots de paille »**

HUBERT SAUVAGE

Les matériaux qu'il utilise aujourd'hui s'appellent fibre de bois, chanvre, en blocs ou en panneaux, ouate de cellulose ou, comme on vient de le voir, liège et laine de mouton. Mais il y en a beaucoup d'autres. « *La laine de mouton ne présente malheureusement aucun avantage au niveau du confort mais elle peut se placer sous toutes les formes même si elle a une tendance à l'af-*

*faissement. Je l'utilise uniquement pour remplacer le polyuréthane autour des châssis afin d'éviter les ponts thermiques.* »

On ajoutera que la laine de mouton pourrait avoir un bel avenir devant elle car la filière laine est en train de renaître en Belgique et même au niveau européen grâce au projet intitulé « Défi-laine ».

Pendant longtemps, les isolants naturels ont eu comme obstacle majeur... leur prix. C'est

placé. *Aujourd'hui, on est descendu à 75 euros/m².* »

Le prix des isolants naturels a baissé mais la plupart d'entre eux restent encore plus chers que les isolants classiques. Mais force est de reconnaître que les premiers apportent aux personnes un confort largement supérieur aux seconds à l'intérieur du bâti et qu'ils sont meilleurs pour la santé.

Dans son bureau de Temploux, Hubert Sauvage voit défiler des gens... qu'il ne doit plus convaincre. « *Le nom de mon bureau est suffisamment parlant, 9 clients sur 10 sont prêts à payer plus cher pour construire en respectant l'environnement, avoue-t-il. J'en ai même aujourd'hui qui veulent des maisons entièrement construites en ballots de paille. Et si au bout de la discussion le budget reste encore un frein à la signature d'un contrat, nous cherchons ensemble des compromis. Les seuls éléments sur lesquels je ne transige jamais sont la santé et les risques liés à l'incendie.* »

Dans le futur, il est certain que

ANNIVERSAIRE

**Cluster en croissance**

Créé en 2003, le cluster Eco-construction qui est basé à Namur fête cette année son quinzième anniversaire. Il s'agit d'un réseau d'entreprises et d'experts actifs en Wallonie et à Bruxelles. Rassemblant plus de 270 membres, son but est de sensibiliser, d'informer, d'organiser des formations et de représenter le secteur auprès des instances publiques.

Parmi ses membres, on retrouve des architectes, des ingénieurs, des entreprises actives dans la construction et la rénovation écologique, des fabricants, des fournisseurs de matériaux écologiques (isolants, enduits, peintures...), ainsi que des bureaux d'études, des entreprises actives dans le domaine des énergies renouvelables, des centres de recherche, des hautes écoles ou des universités. Le nombre d'adhérents est en croissance. Un signe qui ne trompe sans doute pas.

PAL

les isolants naturels continueront à percer, même s'il faudra surveiller de près l'évolution des prix pétroliers. « *Avec les normes environnementales toujours plus strictes, certains produits utilisés jadis vont être écartés* », confirme Hubert Sauvage.

PAOLO LEONARDI

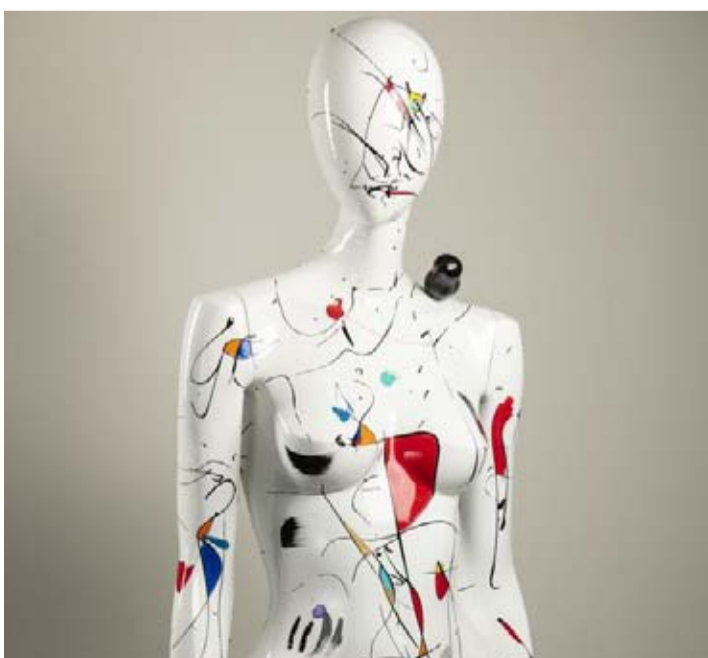
▲ Exposition

## Le centre de Bruxelles a une brique dans l'art

**Q**uand la brique rencontre l'art, et vice versa, cela donne... City Dolls. Ou une exposition itinérante (programmée jusqu'au 11 novembre) dans les rues de Bruxelles. Elle donne l'occasion à des commerçants, des étudiants et des artistes d'exprimer leur créativité en transformant des mannequins d'étalage en œuvres d'art.

Au total, une trentaine d'artistes et de professionnels connus ou reconnus exposent leur projet dans le centre de la capitale grâce à un parcours artistique de 4 kilomètres qui relie le centre commercial City 2 à la place Poelaert.

Le mérite de cette action revient au promoteur-développeur AG Real Estate qui a réuni les divers profils : architectes, peintres, street artists, graphes, stylistes, sculpteurs,



Cette œuvre a été réalisée par l'artiste Juan Kiti pour Justine Henin, laquelle participe à City Dolls. Elle est exposée au Sablon. © D.R.

céramistes, plasticiens, étudiants en art...

Fait à souligner : City Dolls a un but caritatif. Une grande vente aux enchères des œuvres exposées sera ainsi organisée le 14 novembre prochain à l'Hôtel de Ville de Bruxelles.

AG Real Estate souhaite par là-même venir en aide à des associations dont les projets sont liés à l'enfance et à la petite enfance. United Fund for Belgium aidera AGRE à sélectionner les bénéficiaires qui recevront 60 % des fonds récoltés.

Les 40 % restants seront divisés en deux : 30 % pour rémunérer les artistes impliqués et 10 % pour les frais d'organisation de l'exposition.

Onze endroits que les Bruxellois connaissent bien (ou qu'ils doivent découvrir) ont été choisis : les centres commerciaux The Mint, City 2 (en rénova-

tion) et Galerie Anspach, tous trois propriétés d'AG Real Estate, la gare Centrale, la place de l'Albertine, le Quai au Bois à Brûler, le Grand Sablon, la rue Montagne de la Cour, la place de la Monnaie, la rue de la Colégiale et la place Poelaert.

Les mannequins sont exposés au sein des centres commerciaux, dans des containers en verre transparent ou dans des cloches en plexiglas. Pour le passant, difficile de ne pas les remarquer...

Chez AG Real Estate, qui dit vouloir par cette vaste opération valoriser le capital de la capitale de l'Europe, on explique avoir été très agréablement surpris par la qualité des œuvres reçues.

Les enchères démarreront à 750 euros/pièce. Elles réuniront des convives triées sur le volet.

PAL

